

2<sup>ème</sup> TRIMESTRE 2015  
Editeur responsable : M. André Bouchat  
Avenue de la Toison d'Or, 45  
6900 Marche-en-Famenne

# bulletin #104

## MARCHE-EN-FAMENNE communal

GRANDS VIOLONS D'ART À LA VIEILLE CENSE p05

**UNE COMMUNE**  
**« ENERG'éthique »**  
MAÎTRISER LA CONSOMMATION D'ÉNERGIE p10

LE FAM'AND JAZZ FESTIVAL p07





Votre partenaire  
FABRICANT  
de châssis  
et volets PVC  
SCHÜCO

**Profiplast**  
FABRICANT  
CHASSIS PVC  
profiplast@skynet.be

**PORTES DE GARAGE  
VITRERIE GÉNÉRALE**

**CONTACTS  
RENSEIGNEMENTS ET DEVIS GRATUITS**

**JORIS Marc** : 0475/70 46 89  
rue Moressée, 17 - HEURE

**SPOTE Yves** : 0477/380 250  
rue Noël 1944, 14  
6900 VERDENNE

**Rue Moressée, 16  
5377 HEURE**  
Tél. : **086/32.33.93**  
Fax : **086/32.33.94**

**CHASSIS | PORTES |  
VOLETS** dans une large  
gamme de coloris structurés

Une entreprise  
de votre région :  
votre garantie  
c'est notre expérience !

**BOULANGERIE  
& PÂTISSERIE**

Des pains de goût,  
pour chaque occasion  
et pour tous les jours  
de la semaine.




**NOUVEAU POINT DE VENTE À BASTOGNE**  
Marche • Marloie • LaRoche • On • Rochefort • Ciney • Barvaux • Erpent • Neupré  
Zoning du Wex • Marche-en-Famenne • ☎ 084/31.15.01

**HABITER OU INVESTIR DANS UN APPARTEMENT NEUF  
À MARCHE-EN-FAMENNE**



**TP**  
THOMAS  
& PIRON  
BATIMENT

**À VENDRE: appartements 1-2 ch & penthouses**

**BUREAU D'ACCUEIL:** à côté du Cinépointcom, Place de l'Étang  
Mercredi de 14 h à 17 h 30. Vendredi de 10 h à 12 h 30.

INFOS: **081 32 50 20** - [www.thomas-piron.eu](http://www.thomas-piron.eu)

PE&B B SOCIÉTÉ INTERNATIONALE D'ARCHITECTURE SA (SIA)



# edito

## MAÎTRISER LA CONSOMMATION D'ÉNERGIE

Il y a sept ans, la Ville s'engageait en faveur d'une utilisation raisonnée de l'énergie en signant la charte « **Commune Energ'étique** ». Quelques années plus tôt, les autorités communales avaient déjà ouvert la voie, en désignant un responsable Energie et Bâtiments. Une double démarche volontariste, pour un double défi : participer à l'effort de lutte contre le réchauffement de la planète et assurer une gestion cohérente du parc immobilier dont la commune est propriétaire. Le parc immobilier compte actuellement plus de cent bâtiments : des écoles, des bâtiments affectés à l'administration et à la pratique sportive, des logements...

C'est un budget conséquent, dans les dépenses de consommations énergétiques (mazout, électricité...) car celles-ci sont prises en charge directement par la Ville pour un tiers des bâtiments. A ces bâtiments s'ajoute l'éclairage public, avec près de 3.000 points lumineux. Comme vous le découvrirez dans notre dossier, de nombreux investissements ont été réalisés ces dernières années pour faire la chasse aux kilowattheures et aux litres de mazout. **Agréable lecture !**

[www.marche.be](http://www.marche.be)

[f](#) Partageons Marche! [t](#)

sommaire

**L'Histoire** p05  
Grands Violons d'Art à la Vieille Cense

**Dossier** p08-09-10-11-12  
Une commune « Energ'étique »

**News** p07-09-17-18

**Agenda** p21-22-23

REDACTION  
NICOLAS DRUEZ  
nicolas.druez@ac.marche.be

MISE EN PAGE  
**punch**  
COMMUNICATION  
Rue St-Isidore, 1A - Z.I. de Marloie  
6900 Marche-en-Famenne  
Tél. 084/31.17.17

Ce bulletin est édité par le Collège communal de Marche

## Service Population

Les vacances approchent et les départs à l'étranger se précisent...

**Etes-vous en ordre de carte d'identité adultes et enfants ?**

Il vaut mieux s'y prendre suffisamment tôt, pour ne pas avoir de mauvaise surprise lors de votre départ.



Contact : 084/32.70.10

## LE SOLEIL, EN PROFITER SANS DANGER !

Le soleil est incontestablement profitable pour notre santé physique et morale. Il participe notamment à la synthèse de la vitamine D, indispensable à la fixation du calcium sur les os. Cependant, le soleil peut aussi être dangereux pour notre peau et notre santé : coups de soleil, déshydratation, insolation, allergie solaire, vieillissement prématuré de la peau, cancer, etc...

### ADOPTONS

### LES BONS GESTES

Nous possédons un certain capital soleil (= nombre total d'heures de soleil que la peau peut supporter au cours de notre vie) qui, une fois dépassé, augmente le risque de développer un cancer. Il est donc important de bien se protéger pour préserver son capital soleil le plus longtemps possible. Voici quelques mesures de prévention pour profiter du soleil en toute sécurité :

- éviter de trop longues expositions, notamment entre **11h et 16h** ;
- porter des **lunettes de soleil** (ayant de préférence la mention « CE3 » ou « CE4 »), un tee-shirt et un chapeau à bords larges ;
- acheter chaque année une nouvelle **crème solaire contre les UVA et UVB**, avec indice de protection adapté au type de peau et aux conditions d'exposition. Appliquer la crème 30 minutes avant l'exposition et renouveler l'application régulièrement.

**FICHE À CONSERVER**



### ENFANTS & PERSONNES ÂGÉES : REDOUBLER DE VIGILANCE !

Les enfants et les personnes âgées sont plus exposés aux risques du soleil que les adultes. **Il est d'ailleurs fortement déconseillé d'exposer les bébés de moins d'un an au soleil !**

Pour les enfants comme pour les personnes âgées, en plus d'une protection optimale, il faut être attentif à :

- une **bonne hydratation**
- **protéger les yeux**

### LE SAVIEZ-VOUS ?

**Le risque de cancer de la peau augmente si vous avez eu plus de 5 coups de soleil durant l'enfance ! Infos supplémentaires**  
→ [www.marche.be/viasano](http://www.marche.be/viasano)

### Attention aux idées reçues !

- > Les séances d'UV en cabine de bronzage ne préparent pas la peau au soleil.
- Le bronzage artificiel n'a pas le même effet protecteur que le bronzage naturel car il est plus superficiel. Les UV artificiels ne font que s'ajouter aux UV du soleil : l'effet cancérogène est renforcé.



**ENVIE DE MIEUX PROFITER  
DE VOTRE TEMPS LIBRE ?**  
Faites confiance à notre  
entreprise Titres-Services!

tarif  
9€/heure



**Entretien habitation  
& nettoyage des vitres**



**Lessive et/ou repassage**



**Petits travaux  
occasionnels de couture**



**Préparation de repas**



**Courses ménagères**



**Tél/Fax 084 32 21 36**  
Avenue de France, 6  
6900 Marche-en-Famenne  
titres-services@marche.be



**SOLAIRES  
CONDENSATIONS  
POMPES À CHALEUR**

**PERIN  
& FILS**  
CHAUFFAGE SANITAIRE

- INSTALLATIONS SANITAIRES
- CHAUFFAGE CENTRAL TOUS SYSTÈMES
- ENTRETIEN, RÉPARATION

**PERIN & FILS** | Rue de la Chouette, 2 | B-6900 Roy  
**084/34 40 48** GSM : **0478/33 28 95 - 0474/94 54 72**  
chauffage@perin.be | [www.perin.be](http://www.perin.be)

**AR Services**

Navettes Aéroport  
Déplacements Professionnels  
Cérémonies et Evénements

[www.arservices.be](http://www.arservices.be) | +32 (0)475 20 38 10

**OPTIQUE  
BUISSERET**  
Maîtres-opticiens depuis plus de 160 ans

**Eyezen**  
DESIGNED FOR A CONNECTED LIFE

Les écrans numériques **fatiguent vos yeux**.  
Nous vous apportons la solution avec les  
verres **EYEZEN**.

Découvrez nos verres **pour jeunes adultes,  
pré-presbytes & presbytes**

**MARCHE** • Rue de Luxembourg 2 • 084.32.19.48

Parking aisé

[www.optiquebuisseret.be](http://www.optiquebuisseret.be)

**MALDAGUE Maurice & Jonathan**  
AGRÉE RÉGION WALLONNE

**VIDANGES ET DÉBOUCHAGES**  
Fosses septiques - Station d'épuration - Canalisations  
**LOCATION POMPES**  
Vide puits - Citernes - Etangs  
TRAVAUX AGRICOLES DIVERS  
TRANSPORTS DE PIERRES, DE GRENAILLES,  
REMBLAIS ET DEBLAIS AVEC BENNE DE TERRASSEMENT

**CONTRÔLE  
DE CANALISATIONS  
PAR CAMÉRA**

RUE VERTE, 3 - 6900 HARGIMONT - TÉL/FAX : 084/21 13 66  
GSM : 0495/28 11 17 (M) - 0497/25 25 36 (J)  
sprl.maldague@gmail.com

**Carrosserie  
BASTIN**

[info@carrosseriebastin.be](mailto:info@carrosseriebastin.be)  
**Agrée par toutes les compagnies d'assurances**  
Remplacement de Pare-brise - **DEVIS GRATUIT**

**SUR RENDEZ-VOUS**  
Avenue de France, 27 • 6900 MARCHE  
Route de La Roche, 91 • 6990 HOTTON  
Tél : 084/46 61 04 • Fax : 084/46 75 95

# Grands Violons d'Art à la Vieille Cense

**C'est une exposition exceptionnelle, à découvrir à partir du 3 juillet.** L'aboutissement d'un projet ambitieux. La Vieille Cense, à Marloie, résonnera d'une petite musique particulière, cet été : les grands violons d'art. Oubliez les formes classiques et la taille ordinaire de cet instrument de musique. Vous ferez connaissance avec des formes étonnantes et les créations d'une série d'artistes.

Cette exposition s'inscrit dans le cadre des activités de l'ASBL « Art et lettres en Marche », créée à l'initiative de la Ville, avec le Maître-luthier Gauthier Louppe. En 2012, il a lancé un appel à projets à des artistes plasticiens pour réaliser des violons monumentaux au départ d'une de ses œuvres baptisée Charme (anagramme de Marche).

Ce projet d'envergure a débuté en 2011 par la réalisation, en bois d'érable, de l'original de 3m. Des copies ont ensuite été reproduites en fibre de verre.

**Deux grands violons ont été réalisés**, ce qui a permis de lancer le projet par une exposition à la Maison de la Culture de Marche-en-Famenne. Ces œuvres sont actuellement installées devant le bâtiment de l'Académie des Beaux-arts (complexe St-François).

Le projet était de proposer à des artistes de toutes disciplines, amateurs ou professionnels, de créer une œuvre en utilisant l'entièreté, une partie, ou plusieurs éléments du modèle. Un fameux défi et il a été relevé !

**Au total, vous pourrez admirer une vingtaine d'œuvres, des moulages et bien d'autres pièces encore.**

Les violons monumentaux ont pu être réalisés **grâce aux financements** de la Ville de Marche-en-Famenne, des communes de Hotton, Aubange et Tintigny, la Province du Luxembourg, le Juillet Musical, l'Ambassade d'Autriche, les Métiers d'art du Québec, Michel Delhaye, François et Emmanuel Guilmin.

**Les participants à ce projet sont** les artistes Gauthier Louppe, Silvia Bauer, Véronique Louppe, Myriam Moreau, Marie-Noëlle Rissack, Luc Templier, Ludovic Serafini, l'ASBL Acis Clairval, Jean-Claude Coenen, Patrick Demoulin et collectivement Lise Ricaille, Jean-Pierre Hallet et Jean Laners.

Cette exposition, elle est aussi le résultat de l'investissement de la Ville à travers l'École internationale de lutherie, née de la collaboration avec Gauthier Louppe. Cette structure associative a vu le jour en 2010. L'École propose un cycle de formation de 3 ans, visant à former des jeunes, des professionnels de la lutherie, passionnés par la lutherie, sur la voie du professionnalisme dans le monde du quatuor à cordes, (violin, alto et violoncelle), via un cycle de trois ans. L'enseignement se base sur les techniques et les méthodes des grands Maîtres italiens des 17<sup>e</sup> et 18<sup>e</sup> siècles.



**Lieu de l'exposition :** la Vieille Cense à Marloie (Marche-en-Famenne)

**Dates :** du 4 juillet au 13 septembre 2015 de 13 h à 18 h. Entrée gratuite.

**Contact :**  
Gauthier Louppe : 0478/21.92.93

**Oubliez les formes classiques et la taille ordinaire de cet instrument de musique**



## Les lauréats du concours Léon Peret récompensés

Durant dix semaines, la Ville de Marche, en partenariat avec le Musée de la Famenne, a organisé un concours sur l'exposition de photos Léon Peret, via le site internet [www.marche.be](http://www.marche.be). Cette exposition, encore accessible jusqu'en août 2015, se déroule au Musée et propose une série de tirages de ce photographe marchois, illustrant la vie à Marche entre 1910 et 1920. Les participants au concours devaient chaque semaine reconnaître un élément d'une photo. Les trois gagnants, Anna Bechoux, Noël Vanoverschelde et Vincent Dejet, ont gagné des agrandissements des photos et ont été reçus par le Collège communal.

# Voici l'été !

L'occasion de profiter du soleil  
et de vous consacrer à vos loisirs

Profitez de notre centrale de repassage

- ✓ Parking aisé.
- ✓ Votre linge en 24h00\*.
- ✓ Confirmation par sms\*\* que votre linge est repassé.

\* Dès que vous êtes intégré dans l'agenda  
\*\* À votre demande



Rue de Bastogne, 36B  
6900 MARCHE

084.37.97.41

Faites appel à  
nos aide-  
ménagères



- ✓ Equipe encadrée.
- ✓ Proposition de remplacement, si votre aide-ménagère habituelle est empêchée.
- ✓ Pas de frais de dossier, ni de frais techniques.

Titres Services  
TRUSQUIN

## 162 écoles officiellement reconnues par la Communauté française pour 2013-2014 dont l'Institut Notre-Dame

de Marche-en-Famenne - Rue Nérette, 2

- ☞ Depuis septembre 2005, nous organisons l'immersion en néerlandais au sein de notre école conformément au décret de la Communauté française (DÉCRET DU 13 JUILLET 1998)
- ☞ Apprentissages en néerlandais dès la 3<sup>ème</sup> maternelle avec un enseignant néerlandophone
- ☞ Apprentissage de la lecture en français privilégiant ainsi la compréhension de l'écrit et la recherche de sens ; immersion ne signifie pas : « Négliger sa langue maternelle »
- ☞ Continuité de l'immersion aux Instituts Sainte-Julie et Saint-Laurent, écoles secondaires voisines de la nôtre et appartenant au même Pouvoir Organisateur ELMA, Enseignement libre à Marche
- ☞ L'immersion reste un choix : votre enfant peut poursuivre une scolarité traditionnelle au sein de notre école

IMMERSION  
NÉERLANDAIS

### Renseignements et inscriptions :

- Dès à présent sur rendez-vous en téléphonant au : 084/32.01.94 - 084/32.01.98
- Pendant les permanences des vacances à partir du 17 août : du lundi au vendredi de 9h à 12h et de 14h à 17h - le samedi de 9h à 12h





## La braderie en musique, du 26 au 28 juin

Venez faire la fête à Marche avec un week-end très animé : la braderie des commerçants (nocturne le vendredi et ouverture le dimanche) et la Fête de la musique.

### Fête de la musique

#### VEN 26 JUIN

Place aux Foires (soirée des commerçants, ASBL Cap sur Marche)

- 18h Charlie Brown plays Coldplay.
- 20h Eagles Road (Liège). Le groupe tire son inspiration des années 80.
- 22h Arcadium (Liège). Arcadium est un Tribute Band dédié aux Red Hot Chili Peppers et originaire de Liège.

#### SAM 27 JUIN

→ 11h Venez nous rejoindre à la gare de Marloie en vélo pour l'inauguration du tronçon « RAVEL » jusqu'à la « PIRIRE ». Départ à 11h, suivi du verre de l'amitié Place aux Foires. Place aux Foires (ASBL Foires en Fête)

- 16h Geneviève Laloy (spectacle pour enfants)
- 18h Les 2 many Mautchis (Deux sets, DJ) Un Dj set complètement déjanté, créé et mis en scène par deux Marchois !
- 20h Full of Suédoises (Marche). Full of Suédoises pratique un efficace « indie rock » où l'on pourra reconnaître les mouvances alternatives (Sonic Youth, Strokes...) et post punk (Joy Division, Interpol...).
- 22h Cré Tonnerre, sème ses chansons de Bretagne au Québec, en passant par Saint-Petersbourg et la Gaume.
- Eglise Saint-Remacle - Ecole Internationale de Lutherie - 20h : 1<sup>ère</sup> partie assurée par le Marchois Valère Burnon (piano) suivi de l'orchestre Musici Brucellencis.

#### DIM 28 JUIN

ASBL Cap sur Marche et Collectif des commémorations 14-18.

Animations diverses dès 14h dans tout le centre-ville. Commerces ouverts !

- De 16h à 19h, place aux Foires, musique et danses du début du XX<sup>ème</sup> siècle. Portraits à l'ancienne (costumes 1900 souhaités). Avec la présence de l'Harmonie et de la Plovinète de Marche-en-Famenne (FRW, Musée, Compagnons bâtisseurs, Ville de Marche...). Entrée gratuite. Sous chapiteau.
- Dès 18h30 : tirage de la grande tombola des commerçants de Cap sur Marche (formidables voyages à remporter avec plus de 50 lots de grande valeur).

### Fête nationale, le 21 juillet

Une journée et une soirée avec de nombreuses animations. Place aux Foires et Place Roi Albert. **Dès 11h** : Te deum, marché public, jeux pour enfants... **Dès 18h** : jeux pour enfants et ambiance musicale (Places aux Foires) **20h** : concert de l'Harmonie Communale. **21h45** : concert du groupe Polk (Celtic tribute of pop music). **22h30** : traditionnel feu d'artifice. Activités gratuites.

### Festival Midi Minuit, samedi 8 août

Venez découvrir un festival sympa (couvert), ambiance cabaret, place aux Foires. **Dès 12h**, châteaux gonflables, grimage, jeux en bois, animation d'éveil musical, musique d'ambiance, ouverture du bar...

- **Scène midi** : 12h-14h30, Hayk Zakaryan; 16h30-22h30 TomC-The end of lady Queen.
- **Scène minuit** : 15h15-16h15 Léon l'accordéon; 16h45-18h00 Walk on the moon; 18h45-19h30 Karma Nova (groupe tremplin); 20h15-21h45 Kris Dane; 22h30-00h00 Muse by museum.



## Le Fam'and Jazz Festival, 18 juillet 2015, place aux Foires

La 4<sup>e</sup> édition du festival s'annonce pleine de promesses et de découvertes. L'entrée est gratuite.

**17h30 Luis D live band (B)** ... est composé de 5 musiciens provenant des 4 coins de la Belgique. Ils s'inspirent de tubes d'auteurs prestigieux comme Billy Joël, Police, Michael Jackson, Miles Davis et beaucoup d'autres qu'ils revisitent. Des morceaux instrumentaux dépourvus de longs solos avec en guise de lead vocal, le saxophoniste Renaud Demoustier.

**19h Big Noise (B)**. Big Noise est un groupe de quatre musiciens belges ayant une furieuse envie de partager et de jouer du «Jazz New Orleans». Un style leur tenant à cœur et sur lequel repose une bonne partie de la musique populaire d'aujourd'hui.



**20h45 Chrystel Wautier (B)**. Chrystel Wautier est une chanteuse de jazz belge qui puise son talent dans un répertoire mêlant tradition et modernisme. Avec sa voix et ses musiciens, elle nous emporte dans son univers rempli d'harmonie. Avec les chansons de son troisième album «Before a song» Chrystel Wautier crée la surprise en proposant un répertoire de compositions particulièrement original. Elle laisse en effet de côté la «Grande Tradition» pour un jazz plus actuel mêlant les styles et influences diverses (soul, gospel, pop, latino...).

**22h30 Beher3 (barcelona)**. Le bassiste-compositeur barcelonais Bernat Hernandez nous fait voyager dans différents mondes du jazz, classique, fusion, électronique, soul et funk. Une des particularités de ce groupe est la présence de deux batteurs jouant sur une même grosse caisse. Des rythmes endiablés sur des notes de guitares et de basses solides et mélodiques.

Du jamais vu au Fam'and Jazz Festival !

**ENTREPRISE**  
**Laurent**  
**MATAGNE**



**FABRICANT**

MENUISERIE EN ALUMINIUM | CHÂSSIS VÉRANDAS | VERRIÈRES

Et dès à présent, le travail du fer & du verre

**084 31 56 41**  
42, rue Noël 1944  
6900 VERDENNE

Rejoignez-nous sur  [www.laurentmatagne.be](http://www.laurentmatagne.be)



**Legrand** S.P.R.L.  
CARROSSERIE

**Daniel Legrand,**  
Maitre Carrossier

Aux Minières 1 - Marloie II  
6900 Marche-en-Famenne  
Tél. 084 32 12 11  
Fax 084 32 12 20  
[daniel@carrosserielegrand.be](mailto:daniel@carrosserielegrand.be)




**ENTREPRISE DE CONSTRUCTION**  
**Noël GEE & FILS**




Rue de Humain, 17 • 6900 AYE  
Tél. 084/31 34 58 • GSM 0495/26 21 92  
Fax 084/32 13 88

[noel.gee@skynet.be](mailto:noel.gee@skynet.be)

**DESERT**  
assurances

FSMA n°14591a

➤ Toutes assurances  
➤ Epargne Pension - PLCI

CONTACTEZ-NOUS SANS ENGAGEMENT!  
**Tél : 084 31 21 97**

Avenue du Monument, 10 | 6900 Marche-en-Famenne

[www.desert-assurances.be](http://www.desert-assurances.be) | [desert.assurances@portima.be](mailto:desert.assurances@portima.be)

**EN PLUS DE NOS SERVICES HABITUELS**  
(Jantes & pneus, ressorts & amortisseurs, échappements, attache-remorques)

**Guy Herion**  
MAZOUT - PNEUS



**VOUS PROPOSE :**

- Une **GÉOMÉTRIE 3D**
- Un **ENTRETIEN complet & toutes marques** (filtres, plaquettes, huiles, etc).
- Un **ENTRETIEN** du système de climatisation
- Un **REDRESSAGE de jantes** (sur machine électronique).
- Une **RÉPARATION mécanique** (rotules, roulements, etc).
- Un **CAR-WASH** (autos/utilitaires/camions).

**COURROIES DE DISTRIBUTION!**

 Votre sécurité, notre métier.  
EUROTYRES NETWORK VAN BANDENADVISEURS  
RÉSEAU EUROPÉEN DES PNEUMATICIENS CONSEILS

**ZONING DE MARLOIE**  
Rue Saint Isidore, 1b - 6900 Marloie  
**084 31 16 96**  
[info@herion.be](mailto:info@herion.be) | [www.herion.be](http://www.herion.be)

**OAF**  
Office d'Aide aux Families Luxembourgeoises

**NOUVEAU**  
bureau  
à Marche  
Av. de France, 6  
**084 21 06 99**

- Aides familiales
- Gardes à domicile
- Aides ménagères





Rue de l'Ermitage, 2  
B-6950 NASSOGNE  
[www.oafl.be](http://www.oafl.be)

**TÉL 084/21 06 99**  
**FAX 084/22 14 01**  
[info@oafl.be](mailto:info@oafl.be)

Avec le soutien de la province de Luxembourg et des CPAS



## Le Quartier Libert

### Le Quartier Libert en plein développement

Il est difficile de passer à côté de l'**évolution du Quartier Libert**, le long de la Chaussée de Liège. **Progressivement**, ce complexe sera entièrement **dédié à la personne âgée**. Fin mars, une première pierre symbolique a été posée par les autorités communales, les responsables du CPAS et de la Famennoise, les ministres du Logement et de l'Action sociale, dans le cadre de la construction des résidences-services et des logements adaptables. Depuis, le chantier a déjà bien avancé. Il devrait durer deux ans.

A côté, la **Maison de Retraite et de Soins (MRS)** a été **officiellement inaugurée** par les autorités communales et le ministre de l'Action sociale, début mai. **L'institution a été rénovée et agrandie**, les résidents bénéficiant de tout le confort d'une MRS adaptée à son temps. La capacité d'accueil a été portée à 111 lits et un centre d'accueil de jour, reconnu en tant que centre de soins, complète l'offre.



Par ailleurs, pour la première fois, le **Carrefour des générations a été organisé sur le site de la MRS**. Cet événement a été mis sur pied sous la houlette du Conseil consultatif des aînés, avec de nombreuses associations. Le Carrefour des générations est un rendez-vous convivial, avec de nombreuses activités proposées durant toute la journée à toutes les générations. Ce fut **une réussite**, avec un public nombreux et des animations qui ont permis par exemple à un public jeune et moins jeune de chanter en compagnie des élèves de l'école communale de Hollogne.

## Enseignement

### De nouvelles classes de maternelle à Hollogne



**L'air était à la fête, le vendredi 27 mars, à l'école communale de Hollogne.**

Les autorités communales, la direction, les puéricultrices, les parents et les enfants, ont inauguré les deux nouvelles classes de la section maternelle, en présence de la représentante du Service général des Infrastructures publiques subventionnées et d'une inspectrice de l'enseignement.

Ces deux classes ont été aménagées dans les combles, libérant de l'espace pour un réfectoire et une salle de psychomotricité.

Pour ce beau moment de convivialité, toute l'équipe pédagogique de la section maternelle avait préparé une chanson, qui a été interprétée par les enfants.



## Une trentaine de producteurs et une quinzaine d'artisans : le piétonnier de Marche fleure bon le terroir et le travail de création, jusque septembre !

Pour la quatrième année consécutive, la Ville et l'Agence de développement local (ADL), en partenariat avec la Province de Luxembourg et l'Apaq-W, proposent un Marché du terroir et de l'Artisanat, un vendredi sur deux. Un rendez-vous convivial, à prolonger autour d'un verre sur la Place du Roi Albert 1<sup>er</sup> et dans les ruelles adjacentes.

Pour cette édition 2015, la philosophie de cette manifestation estivale n'a pas changé. Les organisateurs privilégient la recherche de qualité et de proximité, dans le choix des producteurs et des artisans. Le Marché du terroir et de l'Artisanat vous invite à un retour aux sources, à une consommation locale et responsable. Entre escargots, chocolat et macarons, fromages, charcuterie, salaisons, légumes, biscuits, bières, plantes aromatiques ou encore du pain, les plus exigeants des palais seront satisfaits.



Côté artisans, vous trouvez bijoux, parfums, tourneur sur bois, potier, gravure sur verre, chapeau...

**Grande nouveauté, cette année, avec le Chef du marché.** A deux reprises encore, deux chefs de la région s'affrontent dans un duel culinaire. Le principe ? Simple !

Deux cuisines sont installées en plein air, les chefs font leurs achats sur le marché et cuisinent en direct. La recette est donc réalisée à base de produits du marché et les candidats disposent d'une heure pour les sublimer. Un jury, constitué de chefs et de visiteurs d'un jour, élit le Chef du marché. Les prochaines dates (sous réserve de beau temps) : 10 juillet et 21 août, de 17 à 19h.

Dates du marché : 12/06 - 26/06 ; 10/07 - 24/07 ; 07/08 - 21/08 ; 04/09 - 18/09.  
De 15h à 20h. Accès gratuit.  
Infos : 084/327078 et [adl@marche.be](mailto:adl@marche.be)

# UNE COMMUNE « ENER'G' ETHIQUE »

## Des investissements sont réalisés dans de nombreux bâtiments communaux

En 2008, la Commune de Marche-en-Famenne a signé la charte de la « Commune Energ'étique ». Elle s'engage à promouvoir activement les comportements d'utilisation rationnelle de l'énergie au niveau communal, avec notamment l'appui de la conseillère en Energie financée par la Région Wallonne. La commune était déjà sensible à la problématique de l'énergie depuis 2002, via son responsable Energie et Bâtiments et un travail sur les consommations énergétiques des bâtiments et les investissements économiseurs d'énergie.

**C'est un chiffre impressionnant : le parc immobilier de la commune compte à ce jour 107 bâtiments !** Cette donnée est régulièrement mise à jour en fonction des achats ou ventes de la commune. Que comprend ce parc immobilier ? Les écoles communales (13 bâtiments), les bâtiments affectés à l'administration (4 bâtiments) et au sport, les dépôts, des logements, les églises ainsi que quelques autres bâtiments utilisés pour l'Horeca, la culture ou le social.

**La Ville a directement à sa charge environ un tiers de ces bâtiments.** C'est donc à elle de payer les consommations d'énergie. Cette dépense représente un budget assez conséquent ! Concrètement, il faut compter une moyenne de 425.000 euros par an pour l'électricité (éclairage public compris) et 333.000 euros par an pour le chauffage (mazout et gaz).

## Un suivi mensuel des consommations

**Afin de gérer et suivre au plus près les consommations, un cadastre et une comptabilité énergétique sont tenus par le service énergie de l'Administration communale.** Ceux-ci reprennent les consommations en électricité (basse et haute tension), en mazout, en gaz et en eau ; les relevés des citernes et des livraisons de mazout ; les dates et données des entretiens des chaufferies ainsi qu'un cadastre complet des installations et de l'enveloppe (parois, toitures...) de chaque bâtiment. Ce suivi mensuel permet de garder un œil attentif sur nos bâtiments mais également de détecter des éventuelles anomalies (surconsommations, fuites, etc.), de prévoir le budget et les modifications budgétaires si nécessaire, et enfin d'évaluer le retour et l'impact des investissements réalisés.

## Près de 3.000 points lumineux à gérer

**Le parc d'éclairage public de la commune de Marche-en-Famenne comprend 2.950 points lumineux.** Deux types d'éclairage existent : décoratif et public - l'éclairage décoratif est sur le réseau de l'éclairage public.

- **Public** : vous le retrouvez sur ou le long des voiries, chemins, sentiers, places, ponts, tunnels, parkings, parcs, à l'exclusion de l'éclairage décoratif.
- **Décoratif** : toute illumination visant spécifiquement la mise en valeur du patrimoine, notamment les églises, bâtiments ou monuments ainsi que les illuminations festives.

L'ensemble de l'éclairage public fonctionne en moyenne 4.200 heures par an. Cela représente en moyenne une consommation de 1.300.000 kWh par an, pour un budget moyen de 187.000 euros (prévision budgétaire de la centrale d'achat d'énergie pour l'année 2015).

**Le service Energie est composé d'une conseillère en Energie et d'un responsable Energie & Bâtiments et dépend du service Travaux de la Ville.**



En concertation avec ORES, la Ville a décidé de limiter dans le temps l'éclairage public illuminant les églises de tous nos villages, afin de réaliser des économies d'énergie. Cette coupure est programmée de minuit à 5h.

Une autre mesure d'économie adoptée passe par le dimming. Le principe consiste à abaisser le flux lumineux de 50% entre 22h et 6h. Cet abaissement est presque imperceptible et un éclairage continu pour une bonne sécurité sur la route est toujours assuré. Cette solution est mise en oeuvre au parc d'activités économiques du Wex. Résultat ? Une économie annuelle de l'ordre de 8.000 euros. Le service Énergie étudie actuellement la possibilité d'étendre ce système à d'autres zones.

Le dimming au parc d'activités économiques du Wex ne coûte rien à la Commune car il s'agit d'une Obligation de Service Public (OSP). Les OSP sont issues des directives européennes et appliquées par la Wallonie, qui demande aux acteurs du marché de l'énergie, comme ORES, de remplir des obligations de sécurité d'approvisionnement, de régularité, de qualité et de prix, ainsi que de protection de l'environnement.

Sachez encore que le parc d'éclairage public de la commune ne compte plus aucune lampe au mercure, très énergivore. **La Ville a, en outre, l'intention de se tourner progressivement vers le LED, qui est l'éclairage de l'avenir.**

### Un meilleur confort dans les écoles

Les investissements dans le domaine de l'énergie, comme le remplacement de châssis, l'isolation ou encore le remplacement du système de chauffage ont plusieurs impacts : diminution des futures consommations énergétiques, plus grand confort des occupants, meilleure étanchéité... Ils augmentent la sécurité dans certains cas et diminuent le coût des dépannages lorsqu'il s'agit d'un renouvellement de chaufferie.

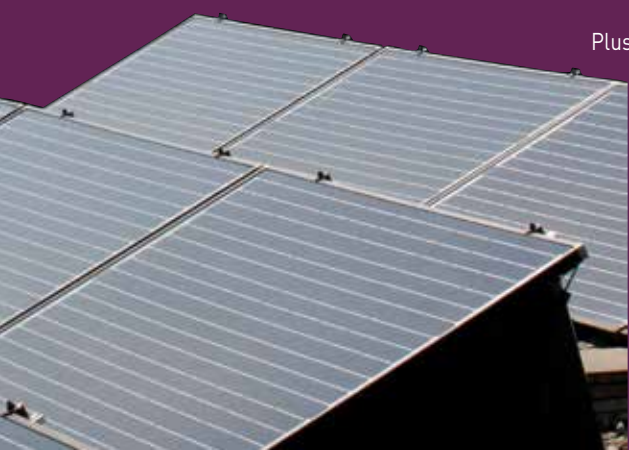
En 2013, un programme UREBA exceptionnel destiné à soutenir certains organismes désirant réduire la consommation énergétique de leurs bâtiments a été lancé. La Ville a profité de cette opportunité pour proposer des dossiers ciblant les écoles.

#### Quatre dossiers ont été retenus et approuvés :

- Remplacement des châssis de l'école primaire de Hollogne : ces châssis en bois simple vitrage datent de 1981 et certains sont très abîmés. Ils seront remplacés par des châssis en aluminium double vitrage à haut rendement thermique. Economie annuelle ? 2.400 euros.
- Remplacement des châssis de l'école maternelle de Waha : une partie date... de 1948 et l'autre partie en bois brun double vitrage, de 1982. Le remplacement assurera une économie annuelle de 3.900 €, pour un coût de 20.702 € seulement, avec les subsides.
- Remplacement des châssis de l'école primaire de On : ici, les radiateurs sont placés en partie devant le vitrage des châssis, ce qui entraîne d'énormes déperditions d'énergie ! La solution sera de remplacer l'ensemble des châssis simple vitrage de 1981 par des châssis aluminium performants et des panneaux isolants devant les radiateurs. Cet investissement apportera un confort supplémentaire aux enfants et la suppression des châssis coulissants renforcera la sécurité et l'étanchéité. Economie de 3.154 € par an, pour un coût de 50.000 € avec les subsides.
- Renouvellement de la chaufferie de l'école maternelle de On : la chaudière mazout actuelle sera remplacée par une chaudière mazout à condensation. Cet investissement nous fera économiser 1.850 € par an, pour un coût de 3.763 € avec les subsides.

D'autres dossiers sont également en cours, soit dans le cadre de la subvention UREBA classique ou sur fonds propres, comme par exemple le remplacement de la chaufferie de l'école primaire de Hargimont et du réfectoire.

Plusieurs autres bâtiments construits ces dernières années ont été équipés de manière à diminuer les consommations d'énergie aussi bien en chauffage qu'en éclairage, sans oublier l'isolation des parois extérieures.



## Trois nouvelles constructions de la commune....

La réalisation de ces nouveaux bâtiments allie économies d'énergie et confort des occupants.

### L'Hôtel de Ville et le CPAS

Depuis 2013, l'Hôtel de Ville et le CPAS sont regroupés au sein d'un même bâtiment. Afin de respecter le confort des occupants et garantir un chauffage performant des bureaux, **la Ville a opté pour un chauffage par le sol avec pompe à chaleur** raccordée à 13 puits géothermiques de 100 mètres chacun. Vous ne les voyez pas et il n'y a rien d'étonnant à cela : ils ont été creusés dans la pelouse, côté opposé au Boulevard urbain. En cas de grand froid, une nouvelle chaudière gaz à condensation assure un appoint pour le chauffage de l'ancien bâtiment.



Sur la toiture plate du nouveau bâtiment, **37 panneaux photovoltaïques** produisent annuellement 7.000 kWh. Cette électricité est consommée directement par le bâtiment.

Vu l'importante consommation électrique du bâtiment, nous avons placé une cabine haute tension avec des tarifs de fourniture d'électricité plus intéressants. Le bâtiment est équipé

d'un contrôle d'accès performant à carte magnétique.

L'ensemble des toilettes sont alimentées avec de l'eau de pluie (deux citernes de 10.000 litres).

L'ensemble du nouvel Hôtel de ville est équipé d'une ventilation double flux localisée en toiture avec pulsion dans les locaux et aspiration via les couloirs.

Des détecteurs de présence équipent tous les couloirs et sanitaires pour n'éclairer que le temps nécessaire. Les éviers équipant les sanitaires sont munis de détecteur pour diminuer la consommation.

L'éclairage des bureaux a lui aussi été adapté et c'est donc tout le bâtiment qui a été pensé pour être économique et performant en matière d'énergie.



### Le dépôt communal de Marloie

Depuis quelques jours, le service Travaux occupe un nouveau dépôt, dans le parc d'activités économiques de Marloie, aux Minières. Un bâtiment fonctionnel où tous les services sont rassemblés, tant l'administration que les équipes de terrain, l'atelier... Là encore, la volonté de la Ville a été d'intégrer au mieux différentes technologies pour diminuer la facture énergétique.



Pour le chauffage, placement de 3 pompes à chaleur pour le chauffage sol des deux niveaux des bureaux et réfectoire, ainsi que pour le sous-sol des bureaux (vestiaires, douches, etc.)

Une ventilation double flux assure le renouvellement d'air des bureaux. La menuiserie, le magasin et l'atelier soudure sont équipés de 4 pompes pour maintenir 16 degrés par -10 degrés. Le chauffage du hall « véhicules » est lui assuré par un générateur d'air chaud au gaz. Vu la hauteur du hall, 6 déstratificateurs permettent un brassage de l'air et de ramener l'air chaud qui s'accumule en hauteur vers le sol.

**Pourquoi avoir choisi ces techniques ?** Car elles sont moins énergivores, ne nécessitent pas de stockage et sont écologiques. Le coût est un peu plus important au départ, mais entraînera une économie de 47.400 euros sur 25 ans. L'éclairage des bureaux est lui assuré par une technologie privilégiant un usage rationnel.

**Et la « peau » du bâtiment ?** Le complexe est divisé en deux parties isolées de façon différente. Un : les bureaux et locaux sociaux sur trois niveaux avec des châssis aluminium équipés de triple vitrage, et une isolation adaptée du parement vertical et de la toiture. Deux : le hall a lui des performances moindres en isolation dans la partie (véhicules). La partie plus proche des bureaux - 3 ateliers (soudure, menuiserie et magasin) - est maintenue à 16 degrés.

### L'école communale d'Hargimont

**Ce bâtiment sera pleinement opérationnel pour la rentrée 2015-2016.**

La chaudière qui équipe la chaufferie du nouveau bâtiment a un rendement de près de 98 % et fournit une contribution active à la protection du climat et de l'environnement lors de la transformation du fioul en chaleur. Celle-ci est prête à passer du fioul fossile au biofioul.

Nous répondons ainsi parfaitement aux exigences maintes fois formulées concernant les technologies de chauffage respectueuses des ressources. Des radiateurs surdimensionnés assurent la transmission de la chaleur dans les classes. La chaufferie est installée dans les combles, ce qui a permis de limiter la surface au sol du bâtiment. Le préparateur d'eau chaude sanitaire de 200 litres est alimenté par la chaudière à condensation. Un groupe de ventilation double flux a été installé pour la salle de gym et les classes. Il est situé en hauteur dans la salle de gym afin d'économiser de la place.

En ce qui concerne l'éclairage, comme pour les autres nouveaux bâtiments, l'école a été équipée de lampes performantes (down-light avec lampes fluorescente, détecteurs de présence...). Concernant les parois du bâtiment, les murs sont isolés avec 15 cm de polystyrène expansé, les dalles de sol ont une chape isolante en polyuréthane projeté de 14 cm et la toiture est isolée avec 23 cm de laine minérale. Les menuiseries extérieures sont en aluminium de ton gris foncé avec double vitrage.

# Quelques investissements économeurs d'énergie réalisés...

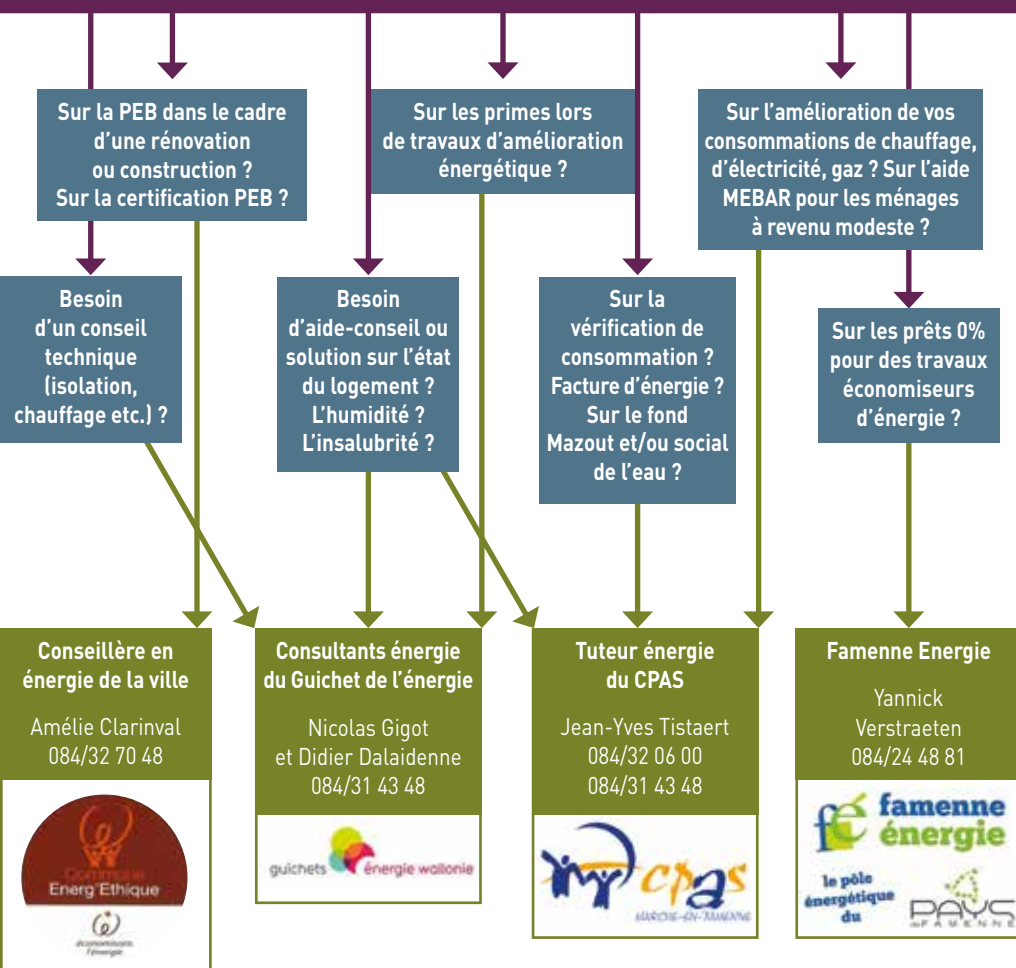
Les gros chantiers, s'ils constituent une partie bien visible des investissements, ne sont pas les seuls projets portés par les autorités communales. Chaque année, plusieurs dossiers en matière d'énergie se concrétisent, à la fois dans les bâtiments dont la Commune est propriétaire et dans des biens mis en location. Lorsque c'est envisageable, les travaux sont menés par les équipes du service Travaux.

Voici quelques exemples de dossiers traités ces dernières années :

- **La rénovation de la chaufferie et le remplacement des châssis du bâtiment en pierre des Pères Franciscains** en 2009 permet une économie annuelle de l'ordre de 9.000€, pour un investissement total au départ de 114.099€ (subside de 75% déduit). La salle de sport des Pères Franciscains a bénéficié des mêmes investissements. Economie annuelle : 5.400€, pour un coût total de 57.136€ (subside de 75% déduit).
- **Le bâtiment avenue de France**, occupé actuellement par le poste médical de garde, l'ALE et depuis peu l'IFAPME, a lui également été modernisé au niveau de la chaufferie. Les 2 anciennes chaudières au mazout ont été remplacées par 3 chaudières gaz à condensation, dont chacune assure le chauffage d'un niveau du bâtiment indépendamment des autres. A la clé, une économie annuelle de 1.200€ en chauffage.
- **Dans les écoles communales**, plusieurs chaufferies et châssis ont été remplacés ces dernières années. La nouvelle chaufferie de l'école primaire de Hollogne mise en place en 2010 fait économiser 7.300€ par an à la commune, pour un coût de 10.104€ (subside de 75% déduit). En 2013, remplacement de la chaufferie de l'école maternelle, avec une économie annuelle de 1.000€ pour un investissement de 19.723€. L'école d'Aye a eu droit à un petit rafraîchissement ces dernières années (châssis, etc.). Economie de 1.500€ par an.



## Vous avez une question en matière d'énergie ?



## Le tuteur énergie du CPAS

Les tuteurs énergie ont été mis en place, en 2008, par le Gouvernement wallon dans le cadre des mesures relatives à «l'augmentation du pouvoir d'achat des citoyens».

L'objectif poursuivi par le Gouvernement était de soutenir les CPAS dans la mise en œuvre d'actions préventives et curatives en matière d'énergie, dans un contexte de crise avec l'augmentation des prix des énergies. **A Marche-en-Famenne, plus de 300 familles-logements font l'objet d'un suivi par le Tuteur Energie avec les assistantes sociales du CPAS.**

Ses visites sur le terrain visent à augmenter le pouvoir d'achat des citoyens, en apportant des solutions concrètes et simples afin de réduire les dépenses énergétiques (Utilisation Rationnelle de l'Énergie) tout en gardant, voire augmentant, le confort dans l'habitation (sur base volontaire et participative). Le Tuteur Energie du CPAS vous accompagne dans les suivis individuels à domicile avec une approche Technico-sociale en collaboration avec les assistantes sociales. Le Tuteur a des missions spécifiques pour un public cible visant les personnes précarisées et principalement les personnes émargeant au CPAS.

En définitive, si vous avez de fortes consommations, des factures importantes ou si vous désirez améliorer vos consommations de chauffage, d'électricité-Gaz? Si vous avez besoin d'un conseil (isolation, chauffage, électro, contact avec propriétaire)? Si vous désirez être informé, avoir une aide ou une solution sur l'état de votre logement (humidité, insalubrité)? Ou, si vous souhaitez bénéficier de l'aide MEBAR pour autant que vous soyez dans les conditions, le Tuteur Energie avec les assistantes sociales sont là pour vous éclairer!

## Le Guichet Energie Wallonie

Proches et accessibles à tous, les Guichets Énergie Wallonie, ce sont 16 espaces répartis dans toute la Région et une équipe de 40 consultants qui accueillent et guident le citoyen dans les domaines touchant à l'énergie au sein de son habitat. **Marche-en-Famenne accueille un de ces guichets au 11, rue des Tanneurs.**

Il est un passage incontournable pour tous les citoyens, locataires ou propriétaires à la recherche de conseils et astuces durables à adopter au quotidien et dans leurs projets de construction ou de rénovation.

Au Guichet Energie, le citoyen bénéficie de conseils techniques personnalisés, neutres et entièrement gratuits prodigués par des spécialistes au service de la Wallonie.

Il obtient aussi des informations claires sur la réglementation et sur les aides en matière d'énergie en vigueur en Wallonie.

### Des conseils, des informations, mais dans quels domaines ?

Humidité, énergie renouvelable, chauffage, isolation, étanchéité et électricité.



## Quelques conseils pour économiser l'énergie cet été

Les journées sont plus longues, nous éclairons moins.  
Les journées sont plus chaudes, plus besoin  
de chauffage et du séchoir électrique...  
Quel gain d'énergie !



Mais d'autres appareils risquent de voir leur consommation augmenter vu la saison estivale, cela veut dire aussi, plus d'énergie pour refroidir les aliments et éventuellement la maison.  
Petits conseils à méditer.

### Pour les réfrigérateurs et les congélateurs :

- Utilisez si possible un appareil portant le label européen A+, A++ ou A+++ . Il s'agit d'une consommation de 25 à 45% en moins qu'un classe A par appareil !
- Les congélateurs horizontaux consomment 15 % de moins que les verticaux.
- Vérifiez l'étanchéité du joint de la porte de l'appareil. Une feuille de papier doit rester coincée entre le joint et le montant du frigo. **Gain de 5 à 10%.**
- Veillez à la bonne circulation de l'air à l'arrière de l'appareil, là où se trouve le condenseur. Enlevez les poussières du condenseur deux fois par an. **Gain de 5 à 10%.**
- Laissez refroidir les aliments chauds avant de les placer dans le réfrigérateur.
- Si vous disposez d'un congélateur distinct du frigo, placez-le de préférence dans une pièce fraîche et sèche, dont la température ambiante est de 15°C plutôt que 20°C. **Gain de 25%.**
- Dégivrez votre surgélateur une à deux fois par an, et dès que la couche de givre sur les parois atteint 2 mm.

### Pour la maison :

- Avant de placer ventilateur et surtout climatiseur, il existe certaines actions possibles pour s'en passer ou en diminuer le fonctionnement.
- Placez des protections solaires devant les fenêtres, particulièrement celles orientées entre le sud et l'ouest (soleil couchant qui provoque la surchauffe en fin de journée) : stores, volets, voire un simple drap... **Les protections extérieures sont 3 à 4 fois plus performantes** que les protections intérieures.
- Petit truc avec un ventilateur : propulsez l'air vers un tissu humide parallèle au courant d'air : l'eau s'évaporerait en absorbant une partie de la chaleur de l'air ! C'est grâce à ce principe que les fontaines apportent un peu de fraîcheur.
- **L'isolation** de la maison empêche autant la chaleur d'entrer que de sortir. En été, pour garder la maison fraîche, il faut empêcher la chaleur de rentrer la journée, et la nuit, en faire sortir le plus possible. Isolez votre toiture ou vos combles. La température d'une toiture peut dépasser les 50°C en été.
- Attention également à la chaleur générée à l'intérieur par les appareils électriques (four, télévision, ordinateur, chaîne hi-fi, lecteur vidéo...) et l'éclairage (ampoule à incandescence, halogène...). Les appareils en veille continuent à consommer de l'électricité et dégagent de la chaleur !
- **La consommation en mode veille peut peser lourd dans votre facture : jusqu'à 150 €/an.**
- Ventilation nocturne : l'idée bien connue est de profiter des températures plus fraîches de la nuit pour refroidir votre logement et d'éviter son réchauffement rapide la journée (comme proposé plus haut) en ouvrant des fenêtres de part et d'autre du bâtiment, et si possible, en créant un effet de cheminée pour faire traverser tout votre logement. Attention toutefois de préserver la sécurité de votre habitation.

### Quelques adresses utiles :

Pour les primes et réhabilitation : <http://energie.wallonie.be> et <http://dgo4.spw.wallonie.be> Pour des questions techniques sur l'énergie : <http://www.energieplus-lesite.be/> Comparateur de fournisseurs d'énergie : <http://www.compacwape.be>

# SEE TECH

The expression of the light



**EXPERT EN ÉCLAIRAGE  
INTERIEUR ET EXTÉRIEUR**

**DOMOTIQUE  
(LEGRAND - BTICINO)**

**ALARME ET  
CAMERAS**

**SERGE ETIENNE**

RUE DE LA GARE 1 - 6980  
LA ROCHE EN ARDENNE  
0496/03.39.62



**SPÉCIALISTE  
AUDIOVISUEL**

**ELECTRICITÉ  
GÉNÉRALE**

**VOTRE ÉLECTRICIEN DE CONFIANCE POUR  
VOS CHANTIERS PRIVÉS ET PROFESSIONNELS**

[WWW.SEE-TECH.BE](http://WWW.SEE-TECH.BE)

**L'envol vers  
votre réussite!**

**Athénée  
Royal**

**LA ROCHE**

### **Un enseignement fondamental :**

- ▶ **Maternel et Primaire :** Initiation à la natation dès la 2<sup>e</sup> maternelle ainsi qu'au néerlandais dès la 3<sup>e</sup> maternelle. Accueil matin, soir et les mercredis après-midi. Soupe à 10h pour les maternelles.

### **Un enseignement général :**

- ▶ **1<sup>er</sup> degré :** ■ Latin ■ Économie ■ Sciences ■ Cuisine ■ Bois ■ Maçonnerie
- ▶ **2<sup>e</sup> et 3<sup>e</sup> degrés :** ■ Informatique (7h) ■ Latin ■ Économie ■ Sciences ■ Langues Modernes ■ Musique
- ▶ **1<sup>ère</sup> et 2<sup>e</sup> différenciées :** ■ Cuisine ■ Bois ■ Maçonnerie

### **Un enseignement technique :**

- Hôtellerie ■ Accueil-tourisme — de la 3<sup>e</sup> à la 6<sup>e</sup> —

### **Un enseignement professionnel :**

- Services Sociaux ■ Puériculture ■ Aide Familial(e) ■ Aide Soignant(e) ■ Bois ■ Construction gros-oeuvre ■ Couvreur ■ Étancheur

**Athénée Royal  
de La Roche-en-Ardenne**  
Rue des Evêts, 4  
**084.41 12 62**



**Internats - Externat**  
[www.arlaroche.be](http://www.arlaroche.be)

# LES DESSOUS DE valentine

Une belle sélection  
de modèles dans  
les plus grandes  
marques pour  
toutes les tailles.

Nous privilégions  
le confort tant  
en corseterie  
qu'en balnéaire,  
le service et le  
conseil, et cela  
depuis plus  
de 35 ans.

PRIMA DONNA

5 Place Albert 1<sup>er</sup>, 6900 Marche-en-Famenne  
084 31 68 91 • lesdessousdevalentine@gmail.com

[www.lesdessousdevalentine.be](http://www.lesdessousdevalentine.be)



**LAHAYE Romain**  
MAISONS À OSSATURE BOIS



Maisons à ossature bois - système poteaux-poutres  
Châssis PVC-ALU  
Bardage & car-port  
Extension & terrasse en bois  
Cloisons, planchers et parquets  
Isolation thermique & acoustique

📞 **0475 210 667**

@ [lahayeromain@hotmail.com](mailto:lahayeromain@hotmail.com)

Rue de la chouette, 28 à 6900 ROY

## Esprit de Nature



Espace thermal • Beauté • Bien-être

Hammam, saunas, piscine, jacuzzi et salle de détente.  
Tous soins du visage et du corps, massages.

[www.espritdenature.be](http://www.espritdenature.be)

### Heures d'ouverture

Mardi, jeudi, samedi de 9h à 18h. Mercredi de 8h à 14h.  
Vendredi de 9h à 20h. Dimanche de 9h à 17h (rdv obligatoire).  
Fermé le lundi.

Rue du Boseron, 8 • 6900 Aye (Marche-en-Famenne)  
Tél. +32(0)84.31.54.00  
[info@espritdenature.be](mailto:info@espritdenature.be)



### Cure minceur Vip Lipoline duo

RAFFERMISSEMENT MUSCULAIRE  
ET PERTE DE CM

PROMO ÉTÉ

**399€** 10 SÉANCES  
(500€)

Perdez 1 à 4 cm  
en 1 séance!

### Les escapades beauté

FORMULE ÎLE MAURICE (du 20 avril au 30 août 2015)

- ✓ Gommage du corps à la noix de coco
- ✓ Massage corps, visage et crâne  
aux huiles d'ylang-ylang
- ✓ Enveloppement du corps aux épices
- ✓ Serviette fraîcheur des îles

**120€**

RDV au: 084 31 54 00  
ou [espritdenature.be](http://espritdenature.be)





## Carnaval 2015

### Les prix du concours carnaval

**Le carnaval 2015 a été un succès.** Selon le comité organisateur, 20.000 personnes ont assisté au cortège, le dimanche après-midi. Le Collège communal a récompensé les lauréats du prix du concours des chars.

**Prix de l'excellence :** Les Nutons et les Gôzoux. **Grande distinction :** l'harmonie communale, les Fous du samedi matin et les Mansî D'jonnes. **Distinction :** les Louis Z'attack, les Diaoul Dia et les Balouches.

**Rendez-vous les 6 et 7 février 2016 !**



## Téléphonie

### Distribution des annuaires téléphoniques

La société Truvo Belgium, qui édite les versions imprimées des [pagesdor.be](http://pagesdor.be) et [pagesblanches.be](http://pagesblanches.be), entend optimiser la distribution des annuaires téléphoniques.

Il ressort que 8 ménages sur 10 veulent continuer à recevoir les annuaires à domicile. Afin d'éviter que les annuaires soient également livrés aux non-utilisateurs, Truvo Belgium vous donne la **possibilité de vous désinscrire** en cliquant sur le lien « se désinscrire » en bas de la page d'accueil du site [www.pagesdor.be](http://www.pagesdor.be).

Les personnes inscrites avant le 15/11/2015 ne recevront plus d'annuaire lors de la prochaine distribution. Celles après la date mentionnée ci-dessus ne seront prises en compte que l'an prochain.



## Estivades 2015

**Les Estivades, du 31 juillet au 7 août**

**Créé en 1988, ce festival international de création théâtrale (CIFTA) autour d'un thème est organisé tous les 3 ans à Marche-en-Famenne par le Studio Théâtre de Liège.**



Il nous revient cet été, du 31 juillet au 7 août, soutenu par les autorités communales. Il a la réputation d'être un lieu d'amitié à l'ambiance exceptionnelle. La convivialité de la Ville de Marche-en-Famenne y est pour beaucoup. Ce festival fête sa dixième édition et n'est en rien une compétition. Son objectif est de susciter chez les auteurs l'écriture d'œuvres théâtrales et de voir ces pièces présentées au public par des troupes de théâtre d'amateurs. **Cet événement de créations est unique en son genre.**

**A chaque Estivades, le thème change :** la clé, les sens, un rêve, etc. En 2012, le public avait pu apprécier des créations autour du thème « Ailleurs ». **Pour cette nouvelle édition, « Gourmandise » a été retenu.**

Les spectacles ont été écrits et mis en scène spécialement pour le festival. Les critères de sélection sont la qualité du spectacle, tant en ce qui concerne l'interprétation, la mise en scène et l'intérêt de la pièce, mais également en ce qui concerne les qualités visuelles du spectacle, étant donné la diversité des langues et dialectes proposés : français, espagnol, italien, monégasque, romanche, wallon...

Cette année nous aurons le plaisir d'accueillir des troupes venant de Belgique, d'Espagne, d'Italie, du Luxembourg, du Maroc, de la Principauté de Monaco, de Pologne, du Québec et de Suisse.

Les spectacles se déroulent à 15h au Studio et à 20h à la Maison de la Culture. Des activités complémentaires sont prévues : débats, séminaires, ateliers, stages, festival «off», expositions, animations diverses. L'entrée est entièrement gratuite.



## Enquête publique

Commune de MARCHE-EN-FAMENNE  
Boulevard du Midi, 22  
6900 MARCHE-EN-FAMENNE  
Tél. 084.32.70.46

Réf. : Enquête publique / PGRI/PGDH / 2015

**ENQUETE PUBLIQUE**  
Du 1<sup>er</sup> juin 2015 au 8 janvier 2016  
**Plans de gestion par District Hydrographique (PGDH2) et Plans de Gestion des Risques d'Inondations (PGRI)**

En application des dispositions de l'article D.28 du Livre II du Code de l'Environnement, contenant le Code de l'Eau, la Wallonie soumet à enquête publique les projets de Plans de Gestion des Risques d'Inondation et les Plans de Gestion par District Hydrographique.

Le dossier peut être consulté à l'Administration Communale à partir du **1<sup>er</sup> juin 2015**.

Date de l'affichage de la demande	Date d'ouverture de l'enquête	Lieu, date et heure de clôture de l'enquête	Les observations écrites peuvent être adressées à
22.05.2015	01.06.2015	22, Boulevard du Midi à Marche-en-Famenne, le 8 janvier 2016 à 11H	Collège communal, Boulevard du midi, 22 à Marche-en-Famenne

Le Collège communal porte à la connaissance de la population qu'une enquête publique est ouverte, relative à la demande susmentionnée.

Les documents sont consultables sur le site Internet : <http://environnement.wallonie.be/enquete-eau>

Le dossier peut aussi être consulté à partir de la date d'ouverture jusqu'à la clôture de l'enquête à l'Administration Communale, Service Urbanisme/Environnement, chaque jour ouvrable de 8 à 12 heures et de 13 à 17 heures, excepté le vendredi jusque 15 heures ou le samedi matin au service population entre 9 et 12 heures, ou le soir jusqu'à 20h sur rendez-vous pris au plus tard 24h à l'avance auprès de Monsieur Vincent BERNARD, Eco-conseiller : 084/32 70 46 ou 084/32 70 26 - [environnement@marche.be](mailto:environnement@marche.be).  
Chaque citoyen peut formuler ses observations par mail aux adresses suivantes :  
- [pgri.inondations@spw.wallonie.be](mailto:pgri.inondations@spw.wallonie.be)  
- [eau@spw.wallonie.be](mailto:eau@spw.wallonie.be)

Tout intéressé peut aussi formuler ses observations écrites (datée et signée sous peine de nullité) ou orales auprès de l'Administration Communale dans le délai mentionné ci-dessus, jusqu'à la clôture de l'enquête.

**Tout renseignement complémentaire peut être obtenu du Service public de Wallonie - DG03 :**

Pour les Plans de Gestions des Risques d'Inondation  
Secrétariat de la Direction des Cours d'eau non navigables  
Avenue Prince de Liège, 7 - 5100 Jambes  
ou par courriel : [pgri.inondations@spw.wallonie.be](mailto:pgri.inondations@spw.wallonie.be)

Pour les Plans de Gestion par District Hydrographique  
Secrétariat de la Direction des eaux de surface  
Avenue Prince de Liège, 15 - 5100 Jambes  
ou par courriel : [eau@spw.wallonie.be](mailto:eau@spw.wallonie.be)

## CONCOURS « MARCHE, Commune Verte et Fleurie » 2015

Chaque printemps, les autorités communales de Marche-en-Famenne, dans la volonté d'embellir la ville et chaque village de notre entité, confient à la Maison du Tourisme, l'organisation du concours « Marche, commune verte et fleurie ». Pour réussir cette action, la Maison du Tourisme sollicite votre collaboration. Il n'est pas nécessaire d'avoir la main verte et la participation est gratuite.

**Cette année, il y a du NEUF !**

**En effet en plus des 2 catégories habituelles (façade et maison), une catégorie QUARTIER est ajoutée.** Pour vous inscrire dans cette catégorie il vous faudra inscrire un ensemble de 5 maisons minimum afin d'obtenir une uniformité. Vous ne pouvez vous inscrire que dans une des 3 catégories !

**Prix à gagner :** un Bongo ou Vivabox pour la catégorie FAÇADES (pour les maisons mitoyennes) ; un Bongo ou Vivabox pour la catégorie MAISON (uniquement pour les jardins visibles de la rue) ; excursion aux Floraries Gantoises qui se dérouleront en 2016 pour la catégorie QUARTIER (1 participant par maison).

De plus, les 15 premiers inscrits (excepté quartier) auront le privilège de gagner un bon d'une valeur de 15€ chez un des fleuristes partenaires. Notre commune étant 'Ville Maya' nous vous conseillons, à l'instar de la Ville et de manière à accueillir les insectes pollinisateurs, d'intégrer des essences mellifères dans vos compositions.



## Bulletin d'inscription à l'opération « Marche, Commune Verte et Fleurie 2015 »

Je soussigné(e)

Rue

Code Postal  Localité

Tél.  E-mail

M'inscris comme participant à l'opération et concours :  
**« Marche, Commune Verte et Fleurie 2015 » pour :**

Façade

Maison

Quartier

Date et signature :

Bulletin à déposer ou à renvoyer pour le **dimanche 28 juin 2015 au plus tard ET CE à la Maison du Tourisme du Pays de Marche et Nassogne A.S.B.L.**

PLACE DE L'ETANG, 15 | 6900 Marche-en-Famenne | Tél.: 084/34.53.27 | Fax: 084/34.53.28  
infotourisme@marche.be | [www.tourisme-marche-nassogne.be](http://www.tourisme-marche-nassogne.be)



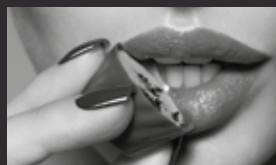
# Ce n'est plus un secret...

Punch Communication agite votre communication  
dans ses **nouveaux bureaux**  
de l'**Espace en Marche**.

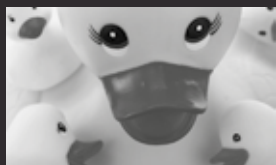
**Zoning du Wex**  
**Rue de la Plaine, 9**  
**6900 Marche-en-Famenne**



## être vu, lu, entendu



une communication  
envoutante...



une communication  
créative...



une communication  
audacieuse...



une communication  
sur mesure...

**punch**  
COMMUNICATION ■

084.31.17.17  
info@punchcommunication.be  
[www.punchcommunication.be](http://www.punchcommunication.be)



Bandagisterie - Orthopédie - Optique - Audition

Fortenaire Mutualité chrétienne



> Des avantages pour tous

> Chaque mois, des articles en promo

En +, pour les membres\* 

- > -20% sur les montures
- > -10% sur les lentilles de contact
- > 2<sup>ème</sup> paire gratuite (ou -10% sur les verres)
- > -10% sur la bandagisterie-orthopédie
- > -50% sur le matériel de location

\*Voir conditions en magasins

[www.qualias.be](http://www.qualias.be)

Avenue du Monument 8 - MARCHE  
Optique : 084 320 900 - Band.Orthop. : 084 320 901

Jean-Luc HENRY  
Agent immobilier agréé  
Géomètre & expert immobilier

[www.amimmo.be](http://www.amimmo.be)



En confiance...  
...tout naturellement  
Expérience,  
négociations  
et contacts...  
...depuis  
30 ans

Agence immobilière - Vente & Achats -  
Mesurages et divisions parcellaires  
Expertise et consultation immobilières

14, rue Dupont  
6900 MARCHE-EN-FAMENNE  
0495/54 31 49 • 0483/01 38 02

• Bureaux ouverts du lundi au samedi de 8h 30 à 12h 30 •

0475.545.535

warzee@skynet.be

AGRÉÉ  
RÉGION WALLONNE



- Vidange de fosses septiques - puits perdus, citernes à eau et stations d'épurations.
- Hydrocreuse pour égouts.
- Curage et débouchage d'égouts, canalisations et dégraisseurs.
- Contrôle des canalisations par caméra.
- Vidange citernes agricoles.
- Pompage et épandage de lisiers (avec ou sans injecteurs - avec ou sans mélangeurs).

VIDANGE - DEBOUCHAGE  
**WARZEE**

CH. D'ANDENNE, 11 - 5363 HAMOIS - 083.611.568



... très Nature !



[www.agrivert.be](http://www.agrivert.be)

ALIMENTS POUR TOUS LES ANIMAUX  
MATÉRIEL D'ÉLEVAGE ET CAGES À OISEAUX  
CHARBON ET PELLETS  
TOUTES SPÉCIALITÉS POUR CHIENS & CHATS  
PHYTOPHARMACIE AGRÉÉE PAR  
LE MINISTÈRE DE LA SANTÉ PUBLIQUE  
FARINES PANIFIABLES TOUTES VARIÉTÉS  
TOURBES, TERREAUX, ENGRAIS  
SEMENCES ET PRODUITS DE JARDINAGE  
ALIMENTS BIO POUR ANIMAUX  
PRODUITS DE LA RUCHE  
APICULTURE, AVICULTURE, ANIMALERIE

RUE DU PARC INDUSTRIEL, 27 • 6900 MARCHE • T.084 31 36 36  
OUVERT DE 9H À 18H NON-STOP & LE SAMEDI DE 9H À 16H NON-STOP






- Panneaux solaires thermiques & photovoltaïques
- Pompes à chaleur
- Poêles - Chaudières DDG
- Chauffage & Sanitaire

084/32 15 35  
Rue des Ombelles, 13  
MARCHE-EN-FAMENNE

info@mouzonenergie.be • [www.mouzonenergie.be](http://www.mouzonenergie.be)



12-26/06/2015 → MARCHE-EN-FAMENNE

**Marché du terroir et de l'artisanat**

Marché des produits de bouche du terroir et de l'artisanat agrémenté de diverses animations. Pour un retour aux sources, au vrai, consommons différemment, local, bio et responsable. Place Roi Albert, de 15h à 20h. Entrée gratuite.

Info : Cellule Animation de la ville de Marche - [animation@marche.be](mailto:animation@marche.be)

13-14-15/06/2015 → MARCHE-EN-FAMENNE

**Fête du Quartier de la Porte Basse**

**SAMEDI** : tournoi de foot (terrain B) et remise des prix.  
**DIMANCHE** : jeux de cartes, grill-party, grands jeux.  
**LUNDI** : tournoi de pétanque. Fête foraine durant les 3 jours, Place de l'Etang. Info : Comité de la Porte Basse - [info.portebasse@gmail.com](mailto:info.portebasse@gmail.com)



13/06/2015 → VERDENNE

**Jogging la Verdennoise, Mémorial François**

6 ou 13 km. Départ à 18h, salle Le Refuge. Départ des courses enfants à 17h30.

Info : <http://laverdennoise.clubeo.com/>

13/06/2015 → MARCHE-EN-FAMENNE

**Repair Café** Le Tiroir des Saveurs, de 14h à 18h.

Info : [www.repaircafe.be/fr/adresses/repair-cafe-de-marche/](http://www.repaircafe.be/fr/adresses/repair-cafe-de-marche/)

14/06/2015 → MARLOIE

**Brocante** Vieille Cense, dès 6h.

Animations musicales de 10h à 23h. Restauration dès 18h.

Info : Comité Les D'jins t'chénois - T: +32(0)495 52 84 96.

15/06/2015 → MARCHE-EN-FAMENNE

**Marché public** Place aux Foires, de 8h à 13h.

DU 23 AU 26/06/2015

**Marche Européenne du Souvenir et de l'Amitié (MESA)**

**23/06** : La Roche-en-Ardenne. **24/06** : Marche-en-Famenne - Place aux Foires de 14h à 18h : Concert de Margot and new friend

**25/06** : Durbuy. **26/06** : Saint-Hubert. Parcours de 16 et 32 km.

Info : [www.marche-mesa.com](http://www.marche-mesa.com)

26-27-28/06/2015 → MARCHE-EN-FAMENNE

**Fête de la musique et braderie des commerçants**

Les 'Fêtes de la musique', la grande braderie des commerçants  
**26/06**, dès 18h sur la place aux Foires : concerts : 'Charlie Brown plays Coldplay', 'Eagles road' et 'Arcadium plays Red Hot Chili Peppers'.  
**27/06**, dès 16h : concerts : 'Geneviève Laloy' (spectacle pour enfants), '2 many Mautchis'(2 passages), 'Full of suédoises' et 'Cré Tonnerre'.  
**28/06**, dès 16h sur la place aux Foires : bal d'antan dans le cadre des commémorations de la guerre 14-18, concert de l'Harmonie communale et de leur invité avec la présence de la Plovinète. 18h30 : tirage au sort de la tombola des commerçants. Entrée gratuite !

Info : Cellule Animation de la ville de Marche - [animation@marche.be](mailto:animation@marche.be)

27/06/2015 → MARCHE-EN-FAMENNE

**Concert de l'école internationale de Lutherie**

1<sup>ère</sup> partie assurée par le Marchois Valère Burnon (piano) suivi de l'orchestre I Musici Bruçellencis. Eglise Saint-Remacle, à 20h.

Info : Ecole Internationale de Lutherie - [ecoledelutherie@marche.be](mailto:ecoledelutherie@marche.be)

27-28/06/2015 → MARCHE-EN-FAMENNE

**Exposition et portes ouvertes Académie des Beaux-Arts**

De 14h à 18h. Rue Victor Libert 36A. Info : 084/32 69 40

28/06/2015 → CHAMPLON-FAMENNE

**Fête des Cerises** Info : Comité du village de Champlon - [christian.hardenne@just.fgov.be](mailto:christian.hardenne@just.fgov.be)

28/06/2015 → MARCHE-EN-FAMENNE

**Bal d'antan** Musique et danses du début du XX<sup>ème</sup> siècle.

Portraits à l'ancienne (costumes 1900 souhaités).

Place aux Foires (sous chapiteau), de 16h à 19h. Entrée gratuite.

Info : Musée de la Famenne - [musee.famenne@marche.be](mailto:musee.famenne@marche.be)



03/07/2015 → ROY Jogging 'Les foulées de Roy'

6 et 10 km. Départ au terrain de football. Info : [www.fouleesderoy.be](http://www.fouleesderoy.be)

DU 04/07 AU 04/09/2015 → MARLOIE

**Exposition: 'Les Grands Violons d'Art' - Vieille Cense**

Une vingtaine d'œuvres d'art de grande taille ont été créées par des artistes belges, français, autrichiens et québécois. tous les jours de 10h à 12h et de 14h à 18h. Entrée gratuite. Info : Ecole Internationale de Lutherie - [ecoledelutherie@marche.be](mailto:ecoledelutherie@marche.be)



05/07/2015 → WAHA

**Balade gastronomique**

**'La Hédree gourmande'**

Balade pédestre de +/- 8 km, rythmée par 9 escales de dégustation de produits régionaux. Départs de 10h30 à 14h, salle Le Vieux Tilleul.

Inscription obligatoire.

Info : [www.hedree-gourmande.be](http://www.hedree-gourmande.be)

06-20/07/2015 → MARCHE-EN-FAMENNE

**Marché public** Place aux Foires, de 8h à 13h.

07/07/2015 → MARCHE-EN-FAMENNE

**Marche des 'Aînés en Marche'**

Rendez-vous à 13h30 à la Place de l'Etang pour le départ en covoiturage. Balade de 7 à 18 km en +/- 2h30.

Info : E. Grenson - T: +32(0)84 31 44 87.

07-14-28/07/2015 → MARCHE-EN-FAMENNE

**Visite guidée à la découverte du Vieux Marche**

Maison du Tourisme, à 10h30 en français et à 14h30 en néerlandais.

Info : [www.tourisme-marche-nassogne.be](http://www.tourisme-marche-nassogne.be)

10-24/07/2015 → MARCHE-EN-FAMENNE

**Marché du terroir et de l'artisanat**

Marché des produits de bouche du terroir et de l'artisanat agrémenté de diverses animations. Place Roi Albert, de 15h à 20h. Entrée gratuite.

Info : Cellule Animation de la ville de Marche - [animation@marche.be](mailto:animation@marche.be)

11/07/2015 → MARCHE-EN-FAMENNE

**Spectacle (opéra pour enfant): 'Okilélé'**

Maison de la Culture Famenne-Ardenne, à 15h.

Info : [www.juilletmusicaldesainthubert.be](http://www.juilletmusicaldesainthubert.be)

12/07/2015 → MARCHE-EN-FAMENNE

**Concert : 'Los Temperamentos'** Eglise Saint-Remacle, à 20h.

Info : [www.juilletmusicaldesainthubert.be](http://www.juilletmusicaldesainthubert.be)



18/07/2015 → MARCHE-EN-FAMENNE

**Festival Jazz: Fam' and Jazz Festival - 4<sup>ème</sup> édition**

Avec 'Luis D', 'Christelle Wauthier quartet', 'Big Noise' et 'Beher3' (Barcelone). Place aux foires, dès 16h30. Ambiance cabaret et entrée gratuite !

Info : Cellule Animation de la ville de Marche - [animation@marche.be](mailto:animation@marche.be)

21/07/2015 → MARCHE-EN-FAMENNE

**Fête Nationale: concerts, feu d'artifice...**

Place aux Foires et Place Roi Albert. Dès 11h : Te deum, marché public, jeux pour enfants ... Dès 18h : jeux pour enfants et ambiance musicale (Places aux Foires) - 20h : concert de l'Harmonie Communale - 21h45 : concert du groupe 'POLK' (Celtic tribute of pop music) - 22h30 : traditionnel feu d'artifice. Activités gratuites.

Info : Cellule Animation de la ville de Marche - [animation@marche.be](mailto:animation@marche.be)

26/07/2015 → VERDENNE

**Meeting aviation téléguidée**

Démonstration d'aéromodélisme. Terrain d'aviation (itinéraire fléché à partir des entrées de Marche), dès 14h. Entrée gratuite.

Info : Model Club Famenne - [a.galerin@belqacom.net](http://a.galerin@belqacom.net)

26/07/2015 → HARGIMONT

**Grande brocante** De 6h à 19h (animation jusque 21h).

Info : Comité de la brocante Hargimont - [georges.leonard@skynet.be](mailto:georges.leonard@skynet.be)

DU 31/07 AU 07/08/2015 → MARCHE-EN-FAMENNE

**Festival de créations théâtrales 'Les Estivades'**

Thème : la gourmandise. Spectacle tous les jours à 15h au Studio et à 20h à la Maison de la Culture. Entrée gratuite.

Info : <http://estivades2015.cifta.org/>



01/08/2015 → MARCHE-EN-FAMENNE

**Tournoi de pétanque sur sable**

Place de l'Étang. Info : Volley Club Marchois [volley@marche.be](mailto:volley@marche.be)



03-17/08/2015 → MARCHE-EN-FAMENNE

**Marché public** Place aux Foires, de 8h à 13h.

04/08/2015 → MARCHE-EN-FAMENNE

**Marche des 'Aînés en Marche'** Rendez-vous à 13h30

à la Place de l'Étang pour le départ en covoiturage. Balade de 7 à 18 km en +/- 2h30. Info : E. Grenson - T: +32(0)84 31 44 87.

04-11-18-25/08/2015 → MARCHE-EN-FAMENNE

**Visite guidée à la découverte du Vieux Marche**

Maison du Tourisme, à 10h30 en français et à 14h30 en néerlandais. Info : [www.tourisme-marche-nassogne.be](http://www.tourisme-marche-nassogne.be)

07-21/08/2015 → MARCHE-EN-FAMENNE

**Marché du terroir et de l'artisanat**

Marché des produits de bouche du terroir et de l'artisanat agrémenté de diverses animations. Place Roi Albert, de 15h à 20h. Entrée gratuite.

Info : Cellule Animation de la ville de Marche - [animation@marche.be](mailto:animation@marche.be)



08/08/2015 → MARCHE-EN-FAMENNE

**Festival (musique): Midi Minuit Cabaret**

Ambiance familiale et cabaret de midi à minuit: château gonflable, grimage, jeux géants en bois... De 12h à 17h, animation pour les enfants. Scène midi (acoustique): 12h : 'Hayk Zakayan' (piano); 16h30 : 'Tom C' et 'The end of lady Queen'. Scène minuit (généraliste): 15h15 : Léon l'accordéon (spectacle pour enfant); 16h45 : 'Walk on the moon'; 18h45 : 'Karma Nova' (vainqueur du concours tremplin); 20h15 : 'Kris Dane'; 22h30 : 'Muse by museum' (cover de Muse). Place aux Foires. PAF: 5,00 €. Info : Cellule Animation de la ville de Marche - [animation@marche.be](mailto:animation@marche.be) (Avec la Maison de Jeunes de Marche)

09/08/2015 → ON

**Brocante** Info : SOS week-end, les jeunes tués de la route - [jp.solot@sosweekend.be](mailto:jp.solot@sosweekend.be)

09/08/2015 → MARCHE-EN-FAMENNE

**Sortie des Grenadiers** Traditionnelle sortie des Grenadiers dans les rues de Marche dès potron-minet (5h du matin).

Info : <http://harmonie.marche.be>

15/08/2015 → MARCHE-EN-FAMENNE

**Marché 1900**

Dans une animation 'belle époque' venez découvrir les animations musicales, les attractions de rue, le théâtre de marionnettes 'Les Mautchis Mi Tchi Qu'Ti', les danses folkloriques anciennes, vieux métiers, artisanat, jeux populaires, gastronomie...

Info : [www.marche1900.be](http://www.marche1900.be)



22-23/08/2015 → MARLOIE

**Rallye de la Famenne** Rallye automobile de vitesse. Epreuve nationale à participation étrangère. Vieille Cense, de 8h à 22h.

Info : [www.rallyedelafamenne.be](http://www.rallyedelafamenne.be)

22/08/2015 → MARCHE-EN-FAMENNE

**Circuits cyclos des cimes ardennaises**

Circuits fléchés de 56 à 204 km. Départ de 6h30 à 10h, Complexe Saint-François. Info : <http://cyclosfamenne.marche.be>

23/08/2015 → AYE

**Marche ADEPS** 5, 10, 15 et 20 km. Parcours de 5 km accessible aux poussettes. Départ de 8h30 à 16h, complexe sportif.

Info : Tennis de table - T: +32(0)474 51 93 04



01/09/2015 → MARCHE-EN-FAMENNE

**Marche des 'Aînés en Marche'** Rendez-vous à 13h30

à la Place de l'Étang pour le départ en covoiturage. Balade de 7 à 18 km en +/- 2h30. Info : E. Grenson - T: +32(0)84 31 44 87

03-04-05-06/09/2015 → MARCHE-EN-FAMENNE

**Fête des Marchois et retransmission des matchs des diables rouges (Jeudi et dimanche à 20h45) - Place aux Foires**

Vendredi : After Work des Marchois et soirée boursière, samedi : Blind test des Marchois, dimanche : dès 11h : Banquet des Marchois et spectacle des Mautchis mi tchi qti à 16h. Info : [www.foiresenfete.be](http://www.foiresenfete.be)

04/09/2015 → MARCHÉ-EN-FAMENNE

**Marché du terroir et de l'artisanat**

Place Roi Albert, de 15h à 20h. Entrée gratuite.

Info : Cellule Animation de la ville de Marche - [animation@marche.be](mailto:animation@marche.be)

06/09/2015 → MARCHÉ ADEPS CAMP DE MARCHÉ

**Marché Adeps 5, 10 et 20 km et journée portes ouvertes du Camp de Marche**

Camp Roi Albert, Chaussée de Liège, 65

de 8h à 18h. Info : Patrick Rober - 0473/79.17.05



07/09/2015 → MARCHÉ-EN-FAMENNE

**Marché public** Place aux Foires, de 8h à 13h.

12-13/09/2015 → MARCHÉ-EN-FAMENNE

**Marche, ville d'art et d'artistes**

Un week-end festif de découvertes culturelles au coeur de la ville ! Les artistes (peintres, graveurs, plasticiens ou sculpteurs) se découvrent aux coins des ruelles, dans les commerces, restaurants...

Info : Cellule Animation de la ville de Marche - [animation@marche.be](mailto:animation@marche.be)



12-13/09/2015 → MARCHÉ-EN-FAMENNE

**Journées du Patrimoine : 'D'un monde à l'autre'**

Le thème traitera du passage de l'Ancien régime à l'Indépendance de la Belgique.

Châteaux, hôtels de maître, hôtels de ville, fermes...

Info : Comité des Journées du Patrimoine - [infotourisme@marche.be](mailto:infotourisme@marche.be)

**Pour obtenir l'agenda détaillé ou pour annoncer votre événement :**

**MAISON DU TOURISME DU PAYS DE MARCHÉ & NASSOGNE ASBL**

Place de l'Etang, 15 - 6900 Marche-en-Famenne

T : +32(0)84/34.53.27 F : +32(0)84/34.53.28

infotourisme@marche.be - [www.tourisme-marche-nassogne.be](http://www.tourisme-marche-nassogne.be)

**CELLULE ANIMATION VILLE DE MARCHÉ**

Boulevard du midi, 22 - 6900 Marche-en-Famenne

T : +32(0)84/32.18.01 Gsm : +32(0)473/88.11.60

animation@marche.be - [www.marche.be](http://www.marche.be)

**26/06 VENDREDI**

**La Braderie en Musique**  
de Marche-en-Famenne

NOCTURNE JUSQU'À 21H

Dès 18h - Place aux Foires  
Coldplay (By Chloé Brown)  
Eagles Road  
The Red Hot Chili Peppers (By Arcadium)

**27/06 SAMEDI**

**FÊTE DE LA MUSIQUE**

Dès 16h - Place aux Foires  
Geneviève Laloy (spectacle pour enfants)  
2 many MoÛlchis (Djmarchois)  
Full of Suédoises (Pop-rock)  
Cré Tonnerre (folk-ambiance maro)  
2 many MoÛlchis (Djmarchois)

Dès 20h - Eglise Saint-Remacle  
Concert de l'école internationale de lutherie  
20h00: Valère Burnon (Pianiste marchois)  
20h30: 1 musici Bruxellois

**28/06 DIMANCHE**

**COMMERCES OUVERTS**

Braderie des commerçants  
Dès 16h - Place aux Foires  
Bal d'anton et concert de l'Harmonie communale  
Tirage au sort de la grande tombola des commerçants Cap sur Marche

**Carrefour market**

la fraîcheur comme vous l'aimez

**084/31.30.76**

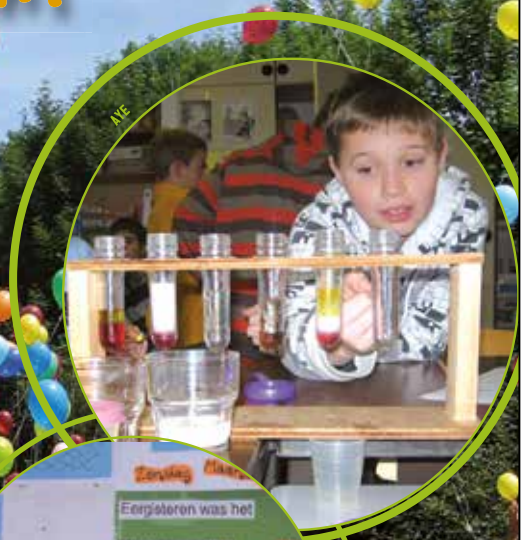
PLACE AUX FOIRES - AVENUE DU MONUMENT  
PRÈS DE CHEZ VOUS ! AU CENTRE DE MARCHÉ

**BRICO**  
*tout devient possible!*

Le lit de soleil  
**€239**  
nouauté

**084.31.37.37**  
CHAUSSÉE DE LIÈGE, 51  
AU CENTRE COMMERCIAL "Le Carmel" À MARCHÉ

# Les écoles communales de la ville de Marche, partenaires de l'éducation de votre enfant



**Offre complète  
en matière de pédagogie :**

**Immersion en néerlandais  
Ecole-Crèche**

**Ecole d'inspiration « Freinet »**

**Développement de l'art dans les 6 écoles**

**<http://ecolescommunales.marche.be>**

**AYE · HARGIMONT · HOLLOGNE · HUMAIN · ON · WAHA**

Aye : 084 31 36 81 – 0495 77 11 93  
Waha : 084 31 36 78 – 0495 77 11 93

On : 084 21 03 27 – 0473 84 02 79  
Hargimont : 084 21 03 76 – 0473 84 02 79

Hollogne : 084 31 54 30 – 0495 77 11 94  
Humain : 084 21 19 97 – 0495 77 11 94